

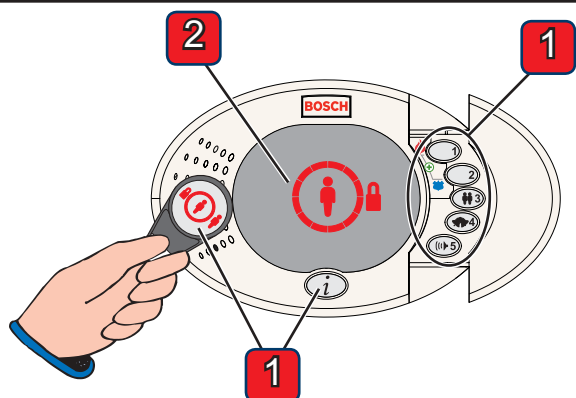
Antywłamaniowy panel sterowania Easy Series



Instrukcja użytkownika

Agencja ochrony: _____

Numer telefonu: _____



1 Włączanie i wyłączanie systemu

Wybierz opcje z tabeli poniżej, aby włączyć lub wyłączyć system.

Opcja	Opis
	Okaż klucz zbliżeniowy. Wykonuj polecenia klawiatury.
	Naciśnij przycisk [i]. Wykonuj polecenia klawiatury.
	Wprowadź hasło. Wykonuj polecenia klawiatury.

2 Wyświetlane symbole

Symbol	Opis
	System jest wyłączony. Brak alarmu i problemów. Możesz włączyć system.
	Pojawił się problem systemowy. Wykonuj wszystkie polecenia klawiatury.
	Jedna lub więcej linii jest uszkodzonych. Wykonuj wszystkie polecenia klawiatury.
	Trwa opóźnienie przy wyjściu (ochrona obwodowa lub pełna ochrona systemu włączona). Klawiatura ogłasza pozostający czas w wyznaczonych odstępach. Segmenty kołowe włączają się pojedynczo w celu pokazania stanu opóźnienia przy wyjściu. W ciągu ostatnich 10 sekund, słyszalny jest krótki sygnał akustyczny (bipnięcie) przed włączeniem się systemu. Masz _____ sekund* na to, aby wyjść z budynku przed uruchomieniem się alarmu.

2 Wyświetlane symbole (ciąg dalszy)

Display	Description
	System jest włączony (ochrona obwodowa). Wybierz tę opcję, aby system był włączony, gdy jesteś w domu lub w zakładzie.
	System jest włączony (pełna ochrona). Wybierz tę opcję, aby system był włączony, gdy opuszczasz dom lub zakład.
	Opóźnienie przy wejściu (ochrona obwodowa lub pełna ochrona systemu włączona). Klawiatura emituje krótki sygnał akustyczny (bipnięcie) w trakcie opóźnienia przy wejściu. Segmenty kołowe wyłączają się pojedynczo w celu pokazania stanu opóźnienia przy wejściu.
	Alarm zostaje uruchomiony, jeżeli system nie jest wyłączony w wyznaczonym czasie. Bursztynowy symbol: Pierwsza połowa opóźnienia przy wejściu Czerwony symbol: Druga połowa opóźnienia przy wejściu Masz _____ sekund* na to, aby wyłączyć system przed uruchomieniem się alarmu.
	Alarm pożarowy lub włamaniowy zostaje uruchomiony przy wyłączonym systemie.
	Alarm pożarowy lub włamaniowy zostaje uruchomiony przy włączonym systemie (ochrona obwodowa).
	Alarm pożarowy lub włamaniowy zostaje uruchomiony przy włączonym systemie (ochrona pełna).
	Test klawiatury. Ikony błyskają na przemian. Klawiatura emituje krótki podwójny sygnał akustyczny (bipnięcie) na pięć minut przed zakończeniem testu.

Wyciszenie alarmu

Jeżeli alarm zostaje uruchomiony, system odczeka 30 sekund przed wysłaniem raportu o alarmie do agencji ochrony. Firma alarmowa może ustawić opóźnienie na wartość od 15 do 45 sekund. W trakcie tego czasu opóźnienia, okaż klucz zbliżeniowy lub wprowadź hasło, aby przerwać alarm. Alarm jest wyciszony.

Masz _____ sekund* na to, aby przerwać alarm.

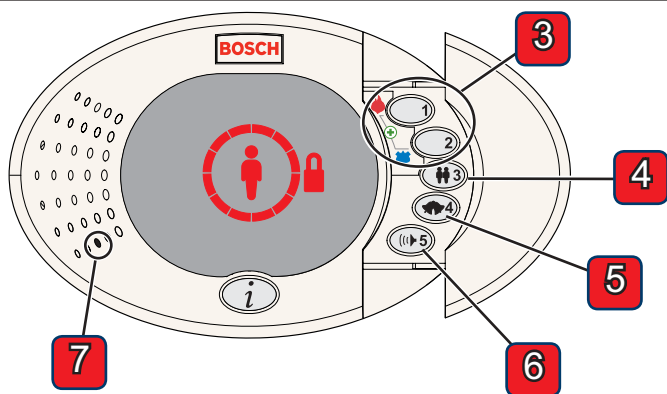
Jeżeli alarm jest uruchomiony i system wysyła raport o alarmie po zakończeniu czasu opóźnienia, okaż klucz zbliżeniowy lub wprowadź hasło, aby anulować raport o alarmie. Alarm jest wyciszony.

Masz _____ sekund* na to, aby anulować raport o alarmie.

* Agencja ochrony ustawia te wartości czasowe.

www.boschsecuritysystems.com

© 2005 Bosch Security Systems
F01U005683B



3 Przyciski alarmowe

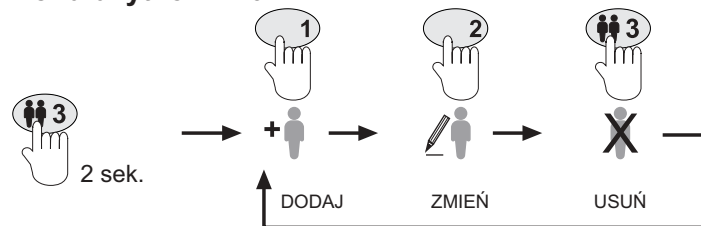
Firma alarmowa musi aktywować te przyciski w systemie zanim będzie można z nich korzystać.

Wciśnij i przytrzymaj odpowiedni przycisk alarmowy przez 2 sekundy, aby uruchomić alarm.

Alarm	Ikona	Przyciski, jakie należy nacisnąć	Intonacja alarmu
Pożar			Pulsująca
Zagrożenie			Ciągła
Sytuacja zagrożenia			Brak

4 Edycja użytkownika

Menu użytkownika



System ten obsługuje maksymalnie 22 użytkowników:

- **Użytkownik 1:** Użytkownik główny. Hasło domyślne 1234(55)*.
- **Użytkownicy od 2 – 21:** Użytkownicy systemowi.
- **Użytkownik 22:** Użytkownik cichego alarmu. System wysyła raport cichego alarmu, gdy klucz zbliżeniowy lub hasło użytkownika cichego alarmu zostanie użyte do wyłączenia systemu.

* Każde hasło składa się z czterech do sześciu cyfr w zależności od zaprogramowania systemu.

Wykonuj wszystkie polecenia klawiatury.

Uprawnienia użytkowników

Funkcje	Użytkownik główny	Użytkownicy od 2 – 21
Włączanie i wyłączanie systemu	√	√
Rozpoczynanie sesji dwukierunkowej komunikacji głosowej ¹	√	√
Dostęp do Menu konserwacji systemu ¹	√	√
Zmiana własnego hasła	√	√
Dostęp do Menu użytkownika ²	√	

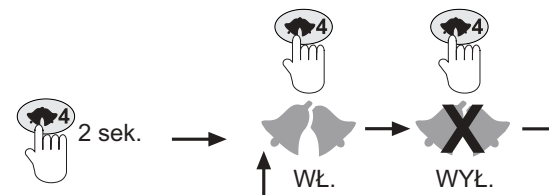
¹ Dalsze informacje podane są w *Funkcjach Telefonu* na stronie 3

² Jedynie użytkownik główny może mieć dostęp do pełnego Menu użytkownika. Użytkownicy od 2 do 21 mogą zmieniać jedynie ich własne hasła. Dalsze informacje podane są w *Funkcjach Telefonu* na stronie 3.

5 Tryb dzwonka

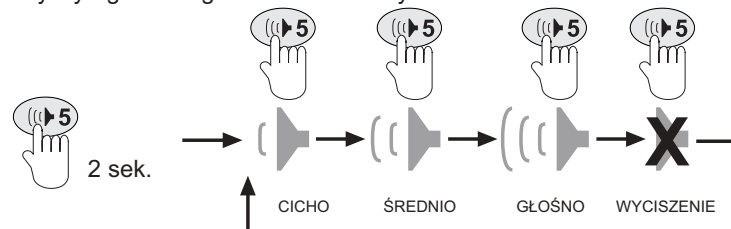
Jeśli włączony został tryb dzwonka, klawiatura wysyła sygnał, gdy którakolwiek z linii obwodu została uszkodzona, a system jest wyłączony.

Aby włączyć lub wyłączyć tryb dzwonka.



6 Regulacja głośności

Aby wyregulować głośność klawiatury:



Wyciszenie klawiatury: Dźwięki towarzyszące opóźnieniu przy wyjściu oraz wejściu są wyciszone.

7 Interfejs audio

Mów do tego mikrofonu, jeśli chcesz porozmawiać z kimś przez telefon w trakcie sesji dwukierunkowej komunikacji głosowej.

Rozpoczynanie sesji telefonicznej

Możesz wykonać kilka operacji na systemie bezpieczeństwa z telefonu znajdującego się w obszarze chronionym lub na zewnątrz.

Telefon w chronionym obszarze

Naciśnij [#] trzykrotnie. System rozłączy zewnętrzną linię telefoniczną i poprosi o podanie hasła.

Telefon zewnętrzny

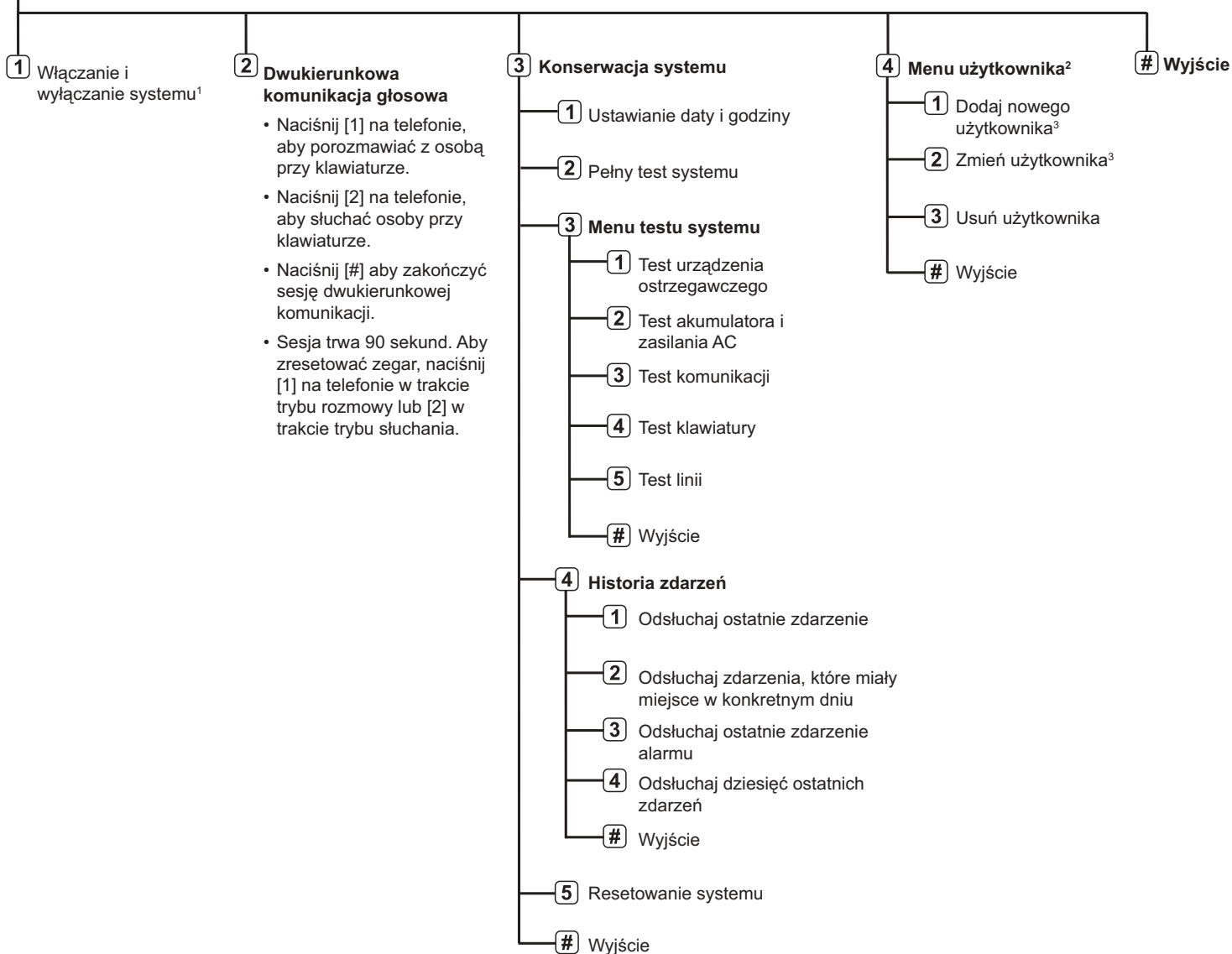
1. Wykręć numer telefonu w obszarze chronionym.
2. Po odebraniu telefonu przez osobę lub połączeniu się z automatyczną sekretarką, naciśnij [*] trzykrotnie, aby rozłączyć połączenie i wejść do systemu.
3. Wprowadź hasło, gdy podpowiada to system.

Jeśli telefon nie zostanie odebrany przez osobę ani nie połączysz się z automatyczną sekretarką, system odpowiada po kilku zaprogramowanych dzwonekach.

Gdy system odpowie, podpowie wtedy, że należy wprowadzić hasło. Nie musisz naciskać [*] trzykrotnie.

Funkcje telefonu

Stosuj się do wszystkich podpowiedzi głosowych.



¹ Należy stosować jedynie w systemach, które nie są systemami z listy UL.

² Jedynie użytkownik główny może mieć dostęp do pełnego Menu użytkownika. Użytkownicy od 2 do 21 mogą zmieniać jedynie ich własne hasła.

³ Istnieje możliwość dodania opisu głosowego do użytkowników. Opisy głosowe przechowywane są w module głosowym i nie są przesyłane do systemu z danymi programowania.

Przejęcie kontroli linii telefonicznej



System alarmowy posiada opcję przejęcia kontroli linii telefonicznej. Agencja ochrony może tak zaprogramować system, aby wysyłał on raporty za pośrednictwem linii telefonicznej do agencji ochrony. Gdy system wysyła raporty do agencji ochrony, nie można korzystać z telefonu.

Jeśli agencja ochrony nie może otrzymać raportów, usługi telefoniczne mogą być niedostępne nawet przez 20 minut, kiedy system próbuje skontaktować się z agencją ochrony.

Jeśli usługa telefoniczna zostanie przerwana, system alarmowy nie będzie mógł wysłać raportów do agencji ochrony dopóki nie znajdzie innego sposobu na ich wysłanie.

Ograniczenia

Nawet najbardziej nowoczesny system alarmowy nie zapewni całkowitej ochrony przed włamaniem, pożarem czy zagrożeniem środowiskowym. Każdy system alarmowy może zawieść lub nie ostrzec w porę z różnych przyczyn, wynikających z poniższych sytuacji, ale nie tylko:

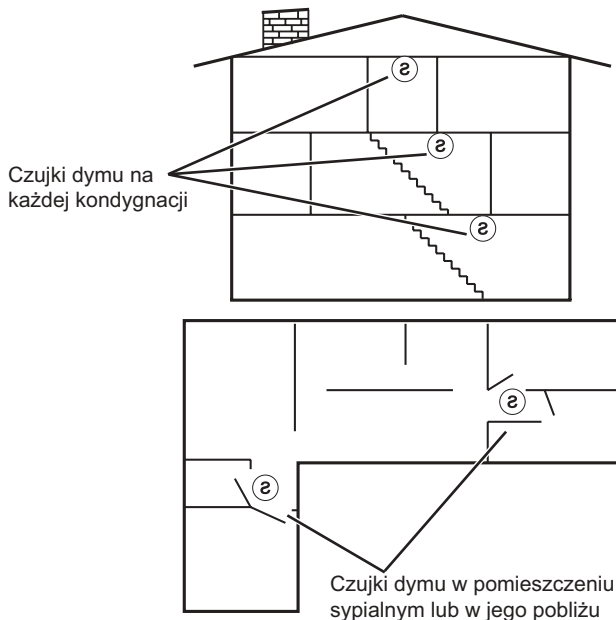
- Jeśli syreny czy sygnalizatory akustyczne umieszczone są poza zasięgiem słuchu osób znajdujących się w dużej odległości w budynku lub umieszczone na terenie często zamkniętym, nie stanowią pożądanej ochrony.
- Jeśli włamywacze przejdą przez punkty niechronione, system nie jest w stanie wykryć ich obecności.
- Jeśli włamywacze posiadają zaplecze techniczne, które umożliwi im obejście lub rozłączenie całego systemu lub jego części, ich obecność jest nie do wykrycia.
- Jeśli dopływ zasilania prądu zostanie odcięty, a brak jest akumulatora rezerwowego lub jest on wyczerpany, czujniki nie są w stanie wykryć włamania.
- Czujki dymu nie są w stanie wykryć dymu w kominach, ścianach lub dachach znajdujących się za zamkniętymi drzwiami. Nie są w stanie wykryć dymu lub ognia na kondygnacji budynku innej niż ta, na której są zainstalowane. Czujki dymu mogą nie być w stanie ostrzec w porę o pożarach wywołanych wybuchem, niewłaściwym przechowywaniem materiałów palnych, przeciążeniem obwodów elektrycznych lub innymi warunkami zagrożenia.
- Jeśli linie telefoniczne są nieczynne, raporty z systemu alarmowego nie mogą być wysyłane do agencji ochrony. Linie telefoniczne mogą działać wadliwie z kilku przyczyn.
- Do najczęściej spotykanych przyczyn awarii alarmu należy niewłaściwa konserwacja i nie przeprowadzenie testu. Test systemu należy przeprowadzać raz na tydzień, aby upewnić się, że wszystkie składniki systemu działają prawidłowo.

Chociaż posiadanie systemu alarmowego może przyczynić się do obniżenia składek na ubezpieczenie, sam system nie zastąpi ubezpieczenia. Urządzenia ostrzegawcze nie wynagrodzą straty mienia lub życia.

Bezpieczeństwo pożarowe i ewakuacja

Pożar w mieszkaniach jest główną przyczyną przypadkowych zgonów. Większość zgonów spowodowanych przez pożar ma miejsce w nocy, gdy mieszkańcy domu umierają we śnie, uduszeni dymem i gazami toksycznymi, a nie z powodu poparzeń. Aby zminimalizować to ryzyko, stosuj się do poniższych wskazówek:

- Zminimalizuj zagrożenie pożarowe. Palenie w łóżku, czyszczenie przedmiotów płynami łatwopalnymi, takimi jak benzyna, zostawianie dzieci samych w domu i używanie niezabezpieczonych dekoracji świątecznych należy do najczęstszych przyczyn pożaru w domu.
- Zainstaluj pożarowy system alarmowy. Głównym celem tego systemu jest powiadomienie poprzez wysłanie ostrzeżenia o zagrożeniu możliwie najwcześniej.
- Zainstaluj czujkę dymu na każdej kondygnacji domu, łącznie z piwnicą. Zainstaluj czujki dymu pomiędzy częścią sypialną a częścią dzienną w mieszkaniu. Nie instaluj czujek w niskich korytarzach lub na niewykończonym strychu.



- Przećwicz plan ewakuacji. Ze względu na to, że zwykle może być bardzo mało czasu od wykrycia pożaru do momentu, gdy stanie się on zabójczy dla mieszkańców, każdy członek rodziny powinien wiedzieć jak szybko ewakuować się zgodnie z planem.
- Wyznacz główną i rezerwową drogę ewakuacji. Ponieważ w czasie pożaru klatki schodowe i korytarze mogą być zablokowane, częścią planu ewakuacji powinna stać się droga przez okno sypialni. Jeśli część sypialna nie znajduje się na parterze, zainstaluj konstrukcję, jeśli nie posiadasz czegoś takiego, która umożliwi bezpieczne wydostanie się z domu.
- Wyznacz miejsce spotkania z dala od domu, takie jak dom sąsiada, tak by mieć pewność, że każdy tam dotrze.
- Jeżeli alarm został uruchomiony przypadkowo, wyłącz sygnał, zresetuj czujki i natychmiast powiadom agencję ochrony, że nie doszło do wypadku.