

## Instrukcja użytkownika

### OPIS STEROWANIA (Access module with segments)

JABLOTRON 100 to system, który daje użytkownikowi wyjątkową możliwość sterowania w bardzo łatwy i intuicyjny sposób. Ułatwiają to dopinane do klawiatur lub czytników panele modułów sterowania. Każdy panel ma dwa przyciski, których wciśnięcie powoduje uzbrojenie bądź rozbrojenie określonej strefy. Przyciski są podświetlane kolorowymi diodami LED wskazując stan strefy. Kolor zielony - rozbrojenie, czerwony - uzbrojenie, pomarańczowy - uzbrojenie nocne/częściowe.

Panele mogą być również używane do sterowania różnymi urządzeniami, np: ogrzewanie, żaluzje, światło itp. Jeden przycisk włącza (potwierdzone czerwonym kolorem), drugi wyłącza (potwierdzone zielonym kolorem). W zależności od potrzeb, do każdej klawiatury lub czytnika można dopiąć do 20 takich segmentów.

#### Ciągły zielony

ROZBROJENIE / WYŁĄCZENIE

#### Migający zielony

W TRAKCIE UZBRAJANIA

#### Migający czerwony

ALARM

#### Ciągły zielony

SYSTEM BEZ USTEREK

#### Migający zielony

PROŚBA O AUTORYZACJĘ

#### Ciągły pomarańczowy

BŁĄD



Ciągły czerwony  
UZBROJENIE/WŁĄCZENI

Migający czerwony  
ALARM / PAMIĘĆ ALARMU

Ciągły pomarańczowy  
CZĘŚCIOWE UZBROJENIE

Kontrola dostępu  
CZYTNIK KART / KLAWIATURA



Czytnik kart



Klawiatura z czytnikiem



Klawiatura LCD z czytnikiem

Uzbrajanie/rozbrajanie systemu przyciskiem z panelu wymaga autoryzacji kodem, lub kartą/pastyką stosowaną w systemie OASiS, AZOR lub każdą inną kartą EM 125kHz.. Dodatkowo aby zwiększyć bezpieczeństwo można włączyć potwierdzenie kodu kartą (i odwrotnie). Dla celów sterowania automatyką domową możliwe jest wyłączenie żądania autoryzacji.

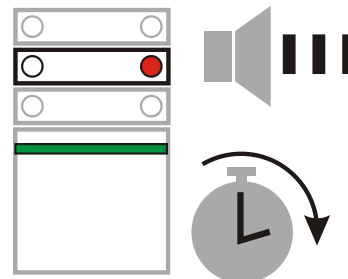
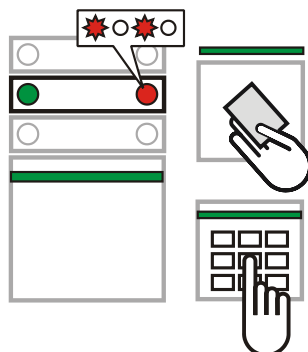
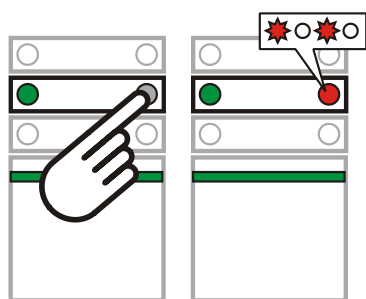
Dodatkową zaletą sterowania systemem poprzez dopinane moduły jest możliwość powiązania funkcji - przykładowo możliwe jest uzbrojenie systemu alarmowego w domu jednym przyciskiem, ogrodu - drugim, rozbrojenie garażu - trzecim. Po wybraniu wyżej wymienionych opcji konieczna jest tylko jedna autoryzacja (kodem i/lub kartą).

Kod autoryzacji w systemie JA-100 może mieć maksymalnie 8 znaków. Obejmuje on prefix (nr użytkownika oraz znak gwiazdki \*) + czterocyfrowy kod. Przykład: 137\*8729.

Kody można uprościć wyłączając prefix, jednak nie jest to zalecane przy dużej ilości użytkowników. Stosujemy wówczas tylko sam 4-ro cyfrowy kod.



## UZBROJENIE SYSTEMU



### Chcę uzbroić system:

Naciskam odpowiedni przycisk wybranego modułu. Zaczyna mrugać na czerwono ...

### Autoryzuję:

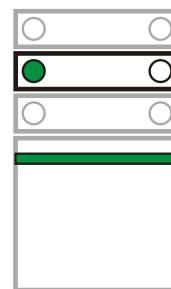
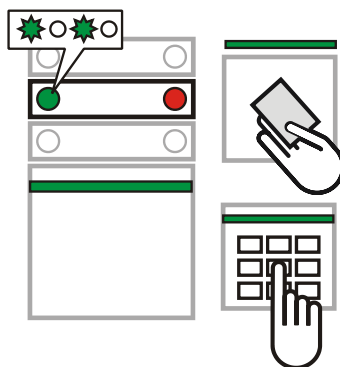
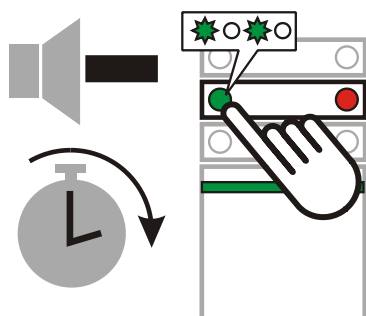
Przykładam kartę/pastyłkę lub wpisuję kod ...

### Uzbrojenie wykonane:

Klawiatura akustycznie sygnalizuje czas na wyjście. Ciągłe świecenie czerwonej lampki oznacza uzbrojenie systemu.\*)

**Uwaga: przy standardowych ustawieniach, aktywne czujki zostaną pominięte automatycznie, lub w zależności od ustawień możesz zostać poproszony o potwierdzenie pominięcia aktywnych czujek poprzez dwukrotne wciśnięcie przycisku na segmencie, bądź też system nie zostanie uzbrojony do momentu deaktywacji czujek.**

## ROZBROJENIE SYSTEMU



### Chcę rozbroić:

Kiedy wchodzę do budynku, system zaczyna odliczać czas na wyjście. Sygnalizowane jest to akustycznie (krótkie sygnały dźwiękowe) oraz optycznie mruganiem zielonej diody LED przycisku. Naciskam mrugający przycisk ...

### Autoryzuję:

Przykładam kartę/pastyłkę lub wpisuję kod ...

### Rozbrojenie wykonane:

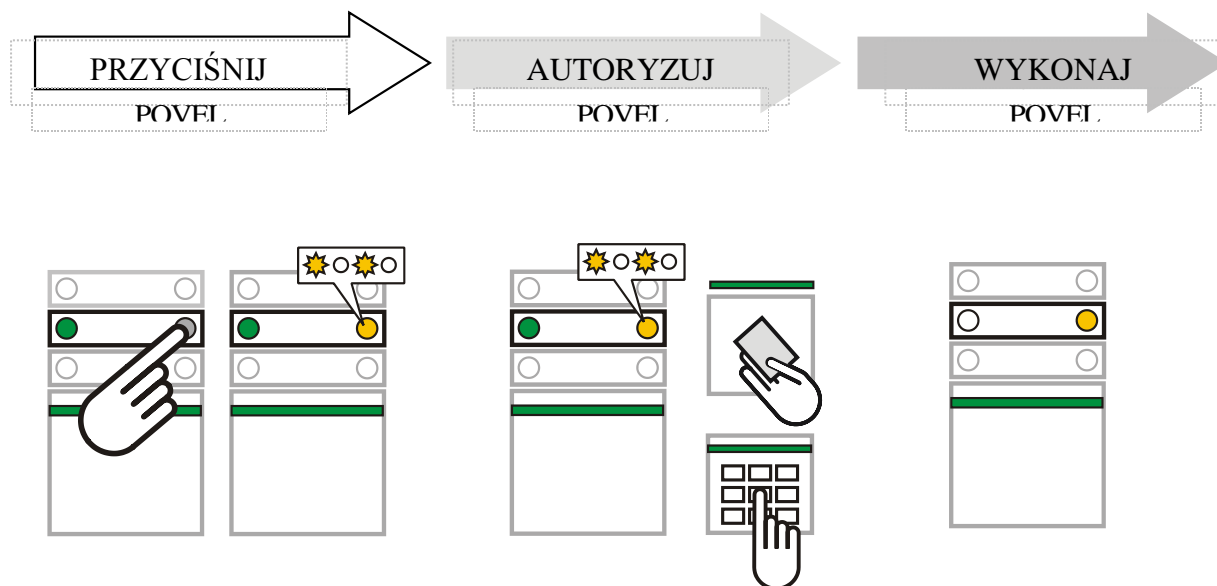
Zielona dioda LED świeci Ciągłym światłem.\*\*)



**Uwaga: Strefa z opóźnieniem na wejściu może zostać rozbrojona poprzez kod lub czytnik bez wciskania przycisku na segmencie. Jeżeli chcesz rozbroić inną strefę, najpierw wciśnij przycisk segmentu a następnie autoryzuj kodem i/lub kartą.**

## CZĘŚCIOWE/NOCNE UZBROJENIE SYSTEMU

Jeśli funkcja częściowego/nocnego uzbrojenia jest włączona, mamy możliwość ochrony poprzez wybrane czujki np. jeśli idziemy spać uzbrajamy tylko czujki otwarcia okien i drzwi, podczas gdy czujki ruchu nie są aktywne.



### Chcę uzbroić częściowo:

*Naciskam przycisk strefy którą chcę uzbroić. Dioda LED zaczyna błyskać na pomarańczowo ...*

### Autoryzuję:

*Przykładam kartę/pastylkę lub wpisuję kod ...*

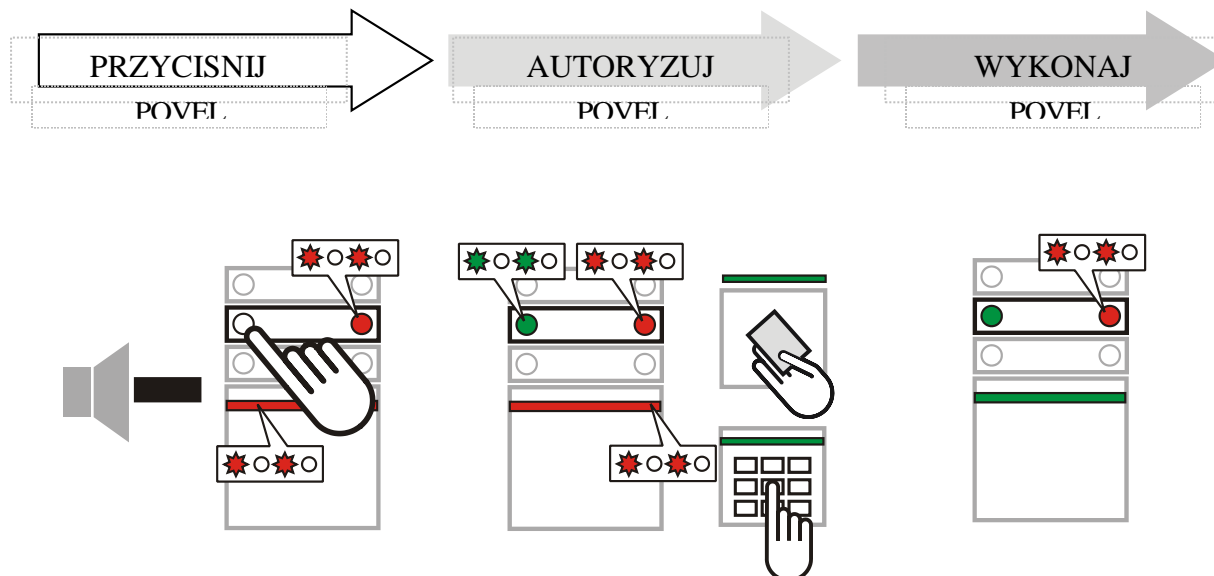
### Uzbrojenie częściowe wykonane:

*Pomarańczowy LED świeci ciągłym światłem.\*\*\*)*

Jeżeli chcemy uzbroić całkowicie (np przy wyjściu z domu), to należy wcisnąć przycisk dwukrotnie. Przy pierwszym wciśnięciu dioda LED zacznie mrugać na pomarańczowo. Wciśnięcie drugi raz spowoduje mruganie diody LED na czerwono. Po autoryzacji (jeśli jest wymagana) system jest całkowicie uzbrojony, a dioda LED będzie świecić ciągłym czerwonym światłem.

Jeśli system jest już częściowo uzbrojony, a chcemy go uzbroić całkowicie, to należy wcisnąć przycisk podświetlony na pomarańczowo i potwierdzić kodem lub kartą (jeśli wymagana jest autoryzacja).

## ODWOŁANIE ALARMU



Jeśli wystąpi alarm, to błyska czerwona dioda LED segmentu odpowiadającemu strefie, w której wystąpił alarm oraz czerwona LED na klawiaturze. Alarm odwołujemy poprzez rozbrojenie stref, w których wystąpił. Po odwołaniu alarmu czerwony LED mruga - jest to pamięć alarmu.

System w taki sam sposób pokazuje wystąpienie alarmu podczas twojej nieobecności. W takiej sytuacji bądź ostrożny wchodząc do budynku, lub poczekaj na przyjazd grupy interwencyjnej (jeżeli system jest podłączony do agencji ochrony).

System pokazuje pamięć alarmu do momentu ponownego uzbrojenia. Pamięć alarmu można skasować poprzez ponowne uzbrojenie i rozbrojenie systemu.

Skasowanie pamięci alarmu jest również możliwe z menu klawiatury LCD. W tym celu należy wybrać w głównym menu klawiatury polecenie - *wyczyść pamięć alarmu*.

## INNE SPOSOBY STEROWANIA

– pilotem, z telefonu, poprzez Internet



### Sterowanie pilotem

Funkcje pilota zobrazowane są poprzez obrazek na klawiszach - kłódka otwarta (rozbrojenie) i zamknięta (uzbrojenie). Wciśnięcie dwóch klawiszy jednocześnie powoduje wysłanie alarmu napadowego. Przyciski mogą być blokowane przed przypadkowym wciśnięciem np przez dzieci. Więcej informacji w instrukcji pilota.



### Sterowanie wdzwanając się

System może być sterowany z telefonu komórkowego. Dzwoniąc do systemu łączymy się z menu głosowym, które ułatwia sterowanie. Po połączeniu system informuje o swoim statusie. Jeśli włączona jest funkcja dostępu dla nieautoryzowanych numerów to wymagane jest podanie kodu z klawiatury telefonu w celu zainicjalizowania połączenia. Istnieje możliwość włączenia funkcji dostępu tylko dla wybranych numerów telefonów.

Jeśli w systemie wystąpił alarm to poinformuje nas o tym głosowo.



### Sterowanie SMSem i clipem.

Istnieje możliwość sterowania systemem z wykorzystaniem SMSów. Wysyłając SMSa odpowiedniej treści możemy system uzbroić, rozbroić lubysterować dowolne z jego wyjść (światło, ogrzewanie, żaluzje itp). Komenda SMSowa fabrycznie musi być poprzedzona kodem użytkownika. Autoryzację kodem w SMSie można wyłączyć, ale nie powinno się tego robić ze względów bezpieczeństwa. Systemem można również sterować bezkosztowo, przypisując wybraną reakcję, np. uzbrojenie dla danego numeru telefonu. Centrala jeśli wykryje próbę połączenia z tego numeru, odrzuci połączenie i wykona zaprogramowaną reakcję. System również oferuje informowanie użytkowników SMSem o wybranych zdarzeniach.



### Sterowanie poprzez Internet.

System może być również sterowany poprzez internet. Na stronie [www.jablonet.net](http://www.jablonet.net) dostępne jest darmowe menu umożliwiające sterowanie naszym systemem. Serwer przeznaczony jest dla użytkowników, oraz dla instalatorów po zarejestrowaniu się.

## KLAWIATURA LCD – Główne menu

Użytkownik lub administrator systemu może częściowo zdiagnozować jakie zdarzenia miały miejsce w systemie lub dokonać zmian w ustawieniach systemu poprzez klawiaturę LCD.

### Główne menu

Wciśnij **ENTER**. Na wyświetlaczy pojawi się **Główne menu**.

Korzystając z przycisków  $\wedge$  lub  $\vee$  wybierz żądaną opcję. Potwierdź wybraną opcję wciskając **ENTER**. System zażąda autoryzacji. Wykonaj autoryzację wpisując swój kod na klawiaturze lub/i przykładając kartę. Dokonanie zmian w ustawieniach jest zależne od Twoich uprawnień w systemie. Wyjdź z **Głównego menu** wciskając klawisz **ESC**, w przeciwnym razie system sam wyjdzie z **Menu głównego** po 5 minutach od ostatniej czynności wykonanej na klawiaturze.

### Skasowanie wskazywania alarmu na klawiaturze

Wciśnij **ENTER**. Na wyświetlaczy pojawi się **Główne menu**.

Korzystając z przycisków  $\wedge$  lub  $\vee$  wybierz opcję **Wyczyszczenie pamięci alarmu** i potwierdź ją klawiszem **ENTER**. Dokonaj autoryzacji. System wykasuje pamięć alarmu w strefach, do których masz dostęp. Następnie wyjdź z **Menu głównego** wciskając klawisz **ESC**.

### Sterowanie strefami

Wciśnij **ENTER**. Na wyświetlaczy pojawi się **Główne menu**.

Korzystając z przycisków  $\wedge$  lub  $\vee$  wybierz opcję **Sterowanie strefami** i potwierdź opcję wciskając **ENTER**. Używając przycisków  $\wedge$  lub  $\vee$  wybierz strefę i wciśnij **ENTER** - wybrana strefa zostanie uzbrojona. Poprzez ponowny wybór możesz uzbroić następne strefy. Jeżeli w systemie jest włączona opcja częściowego uzbrojenia, wówczas aby częściowo uzbroić daną strefę wciśnij **ENTER** raz, poprzez ponowne wciśnięcie **ENTER** strefa zostanie uzbrojona całkowicie. Status stref jest pokazywany na wyświetlaczu poprzez podświetlenie numerów stref uzbrojonych. Jeżeli dana strefa nie jest podświetlona oznacza to, iż nie została uzbrojona. Z menu można wyjść poprzez wciśnięcie **ESC**.

### Pamięć zdarzeń

Wciśnij **ENTER**. Na wyświetlaczy pojawi się **Główne menu**.

Korzystając z przycisków  $\wedge$  lub  $\vee$  wybierz opcję **Pamięć zdarzeń** i potwierdź opcję wciskając **ENTER**. Dokonaj autoryzacji. Przyciskając klawisze  $\wedge$  lub  $\vee$  możesz odczytać listę zdarzeń jakie miały miejsce w systemie. W głównej części wyświetlacza pojawi się data wskazując kiedy miało miejsce dane zdarzenie. Wciskając **ENTER** na danym zdarzeniu otrzymasz szczegółową informację. Aby przejrzeć szczegóły zdarzenia posługuj się przyciskami  $\wedge$  lub  $\vee$ . Wyjdź z menu głównego wciskając przycisk **ESC** (kilkakrotnie).

### Aktywne czujki

Wciśnij **ENTER**. Na wyświetlaczy pojawi się **Główne menu**.

Korzystając z przycisków  $\wedge$  lub  $\vee$  wybierz opcję **Aktywne czujki** i potwierdź opcję wciskając **ENTER**. Na wyświetlaczu LCD pojawi się lista czujek, które były aktywne w momencie wciśnięcia przycisku **ENTER**. Posługując się przyciskami  $\wedge$  lub  $\vee$  możesz przewinąć listę. Na liście widoczna jest strefa, do której została przypisana czujka, pozycja w systemie i nazwa. Wyjdź z menu głównego wciskając przycisk **ESC** (kilkakrotnie).



## Pominięte czujki

Wciśnij **ENTER**. Na wyświetlaczy pojawi się **Główne menu**.

Korzystając z przycisków  $\wedge$  lub  $\vee$  wybierz opcję **Pominięte czujki** i potwierdź opcje wciskając **ENTER**. Na wyświetlaczu LCD pojawi się lista czujek, które były aktywne w momencie wciśnięcia przycisku **ENTER**. Posługując się przyciskami  $\wedge$  lub  $\vee$  możesz przewinąć listę. Na liście widoczna jest strefa, do której została przypisana czujka, pozycja w systemie i nazwa. System nie reaguje na **ominięte czujki**. (*Włączanie wylączanie czujek pominiętych może być wykonane tylko przez użytkownika z kodem administratora*). Wyjdź z menu głównego wciskając przycisk **ESC** (kilkakrotnie).

## Brak komunikacji radiowej z czujkami

Wciśnij **ENTER**. Na wyświetlaczu LCD pojawi się **Menu główne**. Używając przycisków  $\wedge$  lub  $\vee$  wybierz **Brak komunikacji radiowej z czujkami** i potwierdź wybór wciskając **ENTER**. Na wyświetlaczu LCD pojawi się lista czujek, z których system nie otrzymał odpowiedzi (potwierdzenia obecności w systemie). Używając przycisków  $\wedge$  lub  $\vee$  przewiń listę. Na liście otrzymasz informację, do jakiej strefy jest przypisana dana czujka, jej pozycję w systemie i nazwę. Aby naprawić problem, skontaktuj się z instalatorem. Wyjdź z menu głównego wciskając przycisk **ESC** (kilkakrotnie).

## Słaba bateria w czujkach

Wciśnij **ENTER**. Na wyświetlaczy pojawi się **Główne menu**.

Korzystając z przycisków  $\wedge$  lub  $\vee$  wybierz opcję **Słaba bateria w czujkach** i potwierdź opcje wciskając **ENTER**. Na wyświetlaczu LCD pojawi się lista czujek, które zgłosiły informacje o słabej baterii. Posługując się przyciskami  $\wedge$  lub  $\vee$  możesz przewinąć listę. Na liście widoczna jest strefa, do której została przypisana czujka, pozycja w systemie i nazwa. Baterie muszą zostać wymienione w ciągu 14 dni od przesłania raportu o słabej baterii. Aby naprawić ten problem, skontaktuj się ze swoim instalatorem. Do momentu wymiany baterii należy pominąć (zbypasować) w systemie wybrane czujki. Kiedy baterie zostaną wymienione, należy przywrócić czujki do systemu. Wyjdź z menu głównego wciskając przycisk **ESC** (kilkakrotnie).

## Sabotaż czujek

Wciśnij **ENTER**. Na wyświetlaczy pojawi się **Główne menu**.

Korzystając z przycisków  $\wedge$  lub  $\vee$  wybierz opcję **Sabotaż czujek** i potwierdź opcje wciskając **ENTER**. Na wyświetlaczu LCD pojawi się lista czujek, które zgłosiły informacje o sabotażu. Posługując się przyciskami  $\wedge$  lub  $\vee$  możesz przewinąć listę. Na liście widoczna jest strefa, do której została przypisana czujka, pozycja w systemie i nazwa. Aby naprawić ten problem, skontaktuj się ze swoim instalatorem. Wyjdź z menu głównego wciskając przycisk **ESC** (kilkakrotnie).

## Błąd w systemie

Wciśnij **ENTER**. Na wyświetlaczy pojawi się **Główne menu**.

Korzystając z przycisków  $\wedge$  lub  $\vee$  wybierz opcję **Błąd w systemie** i potwierdź opcje wciskając **ENTER**. Na wyświetlaczu LCD pojawi się lista czujek, które zgłosiły informacje o błędzie. Posługując się przyciskami  $\wedge$  lub  $\vee$  możesz przewinąć listę. Na liście widoczna jest strefa, do której została przypisana czujka, pozycja w systemie i nazwa. Aby naprawić ten problem, skontaktuj się ze swoim instalatorem. Wyjdź z menu głównego wciskając przycisk **ESC** (kilkakrotnie).





**Wciśnij ENTER.** Na wyświetlaczy pojawi się **Główne menu**.

Korzystając z przycisków  $\wedge$  lub  $\vee$  wybierz opcję **Ustawienia** i potwierdź opcje wciskając **ENTER**. Dokonaj autoryzacji. Na wyświetlaczu LCD pojawi się menu **Ustawienia użytkownika** i **Ustawienia urządzeń** (opcja tylko dla użytkownika z uprawnieniami administratora systemu). Wejdź w ustawienia, które chcesz zmienić (**Użytkownika** lub **Urządzenia**) i potwierdź wciskając **ENTER**.

**Ustawienia użytkownika:** Na wyświetlaczu pojawi się nazwa użytkownika. Przy pomocy przycisków  $\wedge$  lub  $\vee$  możesz dokonać wyboru co chcesz zmienić: kod, nr tel., kartę nr 1 lub 2. Po wciśnięciu **ENTER** wybierz element, który chcesz zmienić (poprzez klawiaturę). Zmiany zapisuje się poprzez wciśnięcie **ENTER**. Wyjdź z **Menu głównego** poprzez wciśnięcie **ESC** (kilkakrotnie). Zostaniesz poproszony o potwierdzenie dokonanych zmian. Możesz je zapisać lub nie (zapis poprzez wciśnięcie **ENTER**).

Użytkownik z uprawnieniami administratora może dokonywać zmian dla innych użytkowników.

**Ustawienia urządzeń:** (tylko dla użytkownika z uprawnieniami administratora): Na wyświetlaczu pojawi się pozycja i nazwa urządzenia. Wciśnij **ENTER** i przy pomocy przycisków  $\wedge$  lub  $\vee$  wybierz urządzenie, w którego ustawieniach chcesz dokonać zmian. Poprzez wciśnięcie **ENTER** otwórz opcję programowania **Pominięcia (Tak/Nie)**. Potwierdź zmianę poprzez wciśnięcie **ENTER**. Jeżeli wybierzesz **TAK**, urządzenie zostanie pominięte w systemie. Pominięcie czujki można wyłączyć wybierając opcje **NIE**. Po dokonaniu wszystkich zmian możesz wyjść z menu poprzez wciśnięcie **ESC**. Zostaniesz poproszony o potwierdzenie dokonanych zmian. Możesz je zapisać lub nie (zapis poprzez wciśnięcie **ENTER**).

Wyjdź z menu głównego wciskając przycisk **ESC** (kilkakrotnie).

**Wniśnij ENTER.** Na wyświetlaczy pojawi się **Główne menu**.

Korzystając z przycisków  $\wedge$  lub  $\vee$  wybierz opcję **Ustawienia wyświetlacza** i potwierdź opcje wciskając **ENTER**. Na wyświetlaczu pojawi się lista parametrów, które możesz zmienić. Wybierz żądaną opcję używając klawiszy  $\wedge$  lub  $\vee$  a następnie wciskając **ENTER**. Pojawi się lista ustawień dla danego parametru. **Kontrast** można ustawić w zakresie od 1 do 5. **Podświetlenie LCD** i **Podświetlenie klawiatury** możesz wybrać w zakresie od 0 do 5. 0 = podświetlenie wyłączone.

Przeznaczone tylko dla instalatora.

## Ustawienia

## Ustawienia wyświetlacza

## Serwis

\*) Możliwe dla wersji klawiatury LU60x10 i wyższej oraz wersji centrali alarmowej LJ60408 lub MD60408 i wyższej.

\*\*) Menu klawiatury jest dostępne dla wersji LU60x10 i wyższej oraz wersji centrali LJ60408 lub MD60408 i wyższej. Wcześniejsze wersje udostępniają tylko część opisanych opcji.

Upgrade firmwaru może być wykonany przez instalatora.

\*\*\*) W trakcie instalacji możliwe jest wybranie różnych opcji konfiguracji. Dokonując zmian w ustawieniach pamiętaj o wcześniejszych ustawieniach jakich dokonał instalator w trakcie instalacji i programowania systemu.

Jeśli potrzebujesz więcej informacji, skontaktuj się z instalatorem.

